

SBPM-Infor

Périodique trimestriel de la Société Belge
des Professeurs de Mathématique
d'expression française

Association sans but lucratif

Association sans but lucratif



N'oubliez pas de renouveler votre cotisation !

N° 203

Octobre-Novembre-Décembre 2021

Informations générales

Prochaines parutions du SBPM-Infor

Les prochaines parutions de notre périodique SBPM-Infor sont programmées comme suit :

| | Parution | Infos communiquées AVANT le |
|--------|------------|------------------------------------|
| N° 204 | 15/02/2022 | 26/01/2022 |
| N° 205 | 02/06/2022 | 18/5/2022 |
| N° 206 | 04/10/2022 | 17/09/2022 |
| N° 207 | 06/12/2022 | 19/11/2022 |

Nous insérons volontiers et gratuitement dans ce périodique, toute information à caractère non commercial pouvant intéresser les professeurs de mathématique (conférences, séminaires, expositions, congrès, formations continuées, ...). *Il est également possible d'y faire figurer une publicité, payante cette fois, pour une institution d'enseignement exclusivement.*

Les informations dont vous souhaitez la publication nous seront communiquées de préférence en format récupérable par Word ou en format jpg pour les publicités, par un « fichier attaché » à notre adresse électronique (sbpm-infor@sbpm.be).

Une éventuelle mise en page d'origine est susceptible d'être modifiée pour s'adapter à l'aspect général de notre bulletin.

Nous vous prions instamment de tenir compte des dates figurant dans le tableau précédent. Merci d'avance pour votre collaboration.

Sites Internet

Site de la SBPMef : <http://www.sbpm.be>

Site des olympiades mathématiques belges : <http://omb.sbpm.be>

Site du Rallye Mathématique Transalpin : <https://rmt-belgique.be>

Renseignements pratiques

| | | |
|------------------------|---|---|
| Adresse | SBPMef ASBL, Campus de l'Umons Bâtiment 4, Avenue Maistriaux, 19, 7000 Mons | |
| Téléphone 065 37 33 04 | GSM 0473 97 38 08 | Mail sbpm@sbpm.be |
| N° de compte SBPMef | IBAN : BE26 0000 7280 1429 | BIC : BPOTBEB1 |

Ils nous soutiennent



Au sommaire de ce numéro

- Renouvellement de la cotisation
- Première annonce du congrès 2022
- 47^{ème} Olympiade Mathématique Belge
- 29^{ème} Rallye Mathématique Transalpin
- Publications de la SBPMef : les coins des problèmes
- Annonces d'activités en Belgique
- Nouvelle publication

Renouvellement de la cotisation

L'année 2022 approche à grands pas ... Nous vous serions reconnaissants de bien vouloir soutenir notre action en pensant à renouveler votre cotisation¹ pour l'année 2022. Le montant de celle-ci est inchangé depuis plusieurs années et vous disposez d'un choix parmi différents types de cotisation comme le montre le tableau ci-dessous. Grand merci d'avance !

Nous tenons à dire un *merci* tout particulier aux personnes qui se sont déjà réaffiliées pour 2022.

| AFFILIATION A LA SBPMef | | | |
|--|--|-------------------------|-------|
| Belgique | Cotisation ordinaire | | 28 € |
| | Cotisation ordinaire pluriannuelle (5 ans) | | 130 € |
| | Cotisation familiale réservée aux couples cohabitants. Les intéressés ne reçoivent qu'un exemplaire des publications, mais sont membres à part entière et participent donc aux élections. | | 35 € |
| | Cotisation familiale pluriannuelle (5 ans) | | 150 € |
| | Cotisation réduite réservée aux étudiants (3 ans max.) | | 18 € |
| | e-Cotisation de découverte réservée aux nouveaux membres (personnes ne figurant pas dans la base de données de nos membres dans les dix dernières années) et non reconductible, donnant droit aux seules versions électroniques des publications périodiques. | | 10 € |
| Étranger | Membres APMEP | Belgique métropolitaine | 50 € |
| | Membres d'une association de la FFAEM | Europe | 50 € |
| | Membres APMEP | DOM TOM | 65 € |
| | Membres d'une association de la FFAEM | Hors Europe | 65 € |
| | Pays d'Europe | | 60 € |
| | Autres pays | | 80 € |
| | e-Cotisation étranger réservée aux ressortissants d'autres pays que la Belgique donnant droit aux seules versions électroniques des publications périodiques. Parmi ces personnes, celles qui se rendent au congrès ou au secrétariat de la SBPM pourront obtenir, si elles le souhaitent, des exemplaires papier de ces publications dans la mesure des disponibilités. | | 28 € |
| Cotisation à verser au compte BE26 0000 7280 1429 (IBAN), BPOTBEB1 (BIC) de la SBPMef, 7000 Mons | | | |

¹ Pour savoir où vous en êtes dans vos cotisations, allez sur le site de la SBPM. Introduisez vos nom d'utilisateur et mot de passe. Cliquez sur "Tableau de bord". Vous y trouverez l'indication de la dernière année civile pour laquelle vous avez cotisé.

Première annonce du congrès 2022

**Notre 47^e congrès se tiendra à Huy
dans les locaux du CAF (Centre d'Autoformation et de Formation continue)
1, La Neuville – 4500 HUY (Tihange)
les mardi 23 , mercredi 24, et jeudi 25 août 2022.**

Thème choisi cette année :
Maths en images, image des maths



Maint.e.s artistes se sont emparé.e.s des mathématiques. Que ce soit dans le cinéma, au théâtre, en peinture, dans la littérature et la BD ou encore, dans la publicité. Pour reprendre des cheminements de mathématiciens, raconter l'histoire mais aussi pour exploiter la force évocatrice de l'image mathématique (pensons au ruban de Moëbius). Partout dans notre société, l'image s'impose.

Dans nos classes aussi, nous montrons des images pour faire le film d'un raisonnement, d'une démonstration (et d'ailleurs de plus en plus facilement avec les logiciels ad hoc), pour illustrer un propos. L'image permet d'éclairer le regard d'élèves qui alors comprennent. On peut même réaliser des démonstrations sans paroles.

De l'autre côté, l'élève, l'étudiant.e, l'enseignant.e mais aussi la citoyenne, le citoyen ont une image de ce que sont les mathématiques et les mathématiciens. Parfois idéalisée, parfois synonyme d'échec ou de difficultés, de problèmes mais rarement conforme à la réalité. Et si nous parvenions à transmettre une image plus réaliste et plus apaisée ?

Si vous désirez animer un atelier ou proposer une conférence, inscrivez-vous le plus rapidement possible via notre site (<https://www.sbpnm.be/congres/2022-2/proposition-d'intervention/>). N'hésitez pas à être créatif.ve.s et à proposer des ateliers originaux qui correspondent à ce que vous avez envie de vivre ou avez vécu ! Si vous avez des collègues intéressés par le thème, n'hésitez pas à les emmener dans l'aventure !

Comme lors des Congrès précédents, celui-ci sera ouvert à tou.te.s les enseignant.e.s (fondamental, secondaire et supérieur) et aux étudiant.e.s en formation pédagogique. Comme chaque année, nous nous efforcerons de faire reconnaître le Congrès par l'IFC comme « journées de formation inter-réseaux ».

Nous espérons vous rencontrer nombreux au mois d'août prochain et nous vous promettons d'organiser, avec votre participation, trois journées conviviales et intéressantes qui vous permettront de recharger vos batteries intellectuelles avant la rentrée.

*Pour la Commission Congrès
Dominique Dumont, Nicole Miéwis, Dany Legrand et Pierre Bolly*

La 47^{ème} Olympiade Mathématique Belge

Rappel du calendrier

| | |
|----------------------------|---|
| Mercredi 19/01/2022 | Éliminatoires dans les écoles, de 13h30 à 15h00 |
| Mercredi 16/03/2022 | Demi-finales dans les centres régionaux, de 14h00 à 15h30 |
| Mercredi 27/04/2022 | Finale à l'UNamur, de 13h30 à 17h30, les élèves sont présents dès 13 h |
| Samedi 21/05/2022 | Proclamation organisée par la SBPMef à l'Université Libre de Bruxelles. Les détails seront publiés en temps utile sur le site de la SBPMef. |



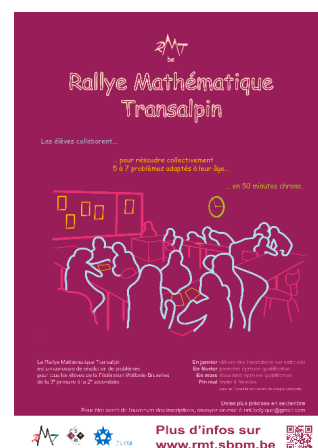
Voir le site <https://omb.sbpmbel.be>

Le 29^{ème} Rallye Mathématique Transalpin

Adaptations Covid de la 29e édition

Voici les adaptations prises au niveau du règlement pour cette édition exceptionnelle :

- droit d'inscription réduit et fixé à **5€ par classe**, à moins de bénéficier de la **gratuité si l'enseignant a participé avec sa ou ses classes lors de la 28e édition** (crédit disponible sur la page liée à son compte).
- La **finale**, si elle a lieu, se passera à **distance** en mai et de ce fait, les points du règlement concernant la surveillance, l'accès et le déroulement de la finale ne sont, pour cette édition, pas à prendre en compte.
- Cette année, **les copies seront déposées sur la plateforme, en version numérique**. Un scan, de préférence en couleurs, de chaque question sera à déposer sur la page liée au compte de la classe.



Épreuve d'essai

Il est demandé aux enseignants d'organiser une épreuve d'essai. La passation de cette épreuve au sein d'une classe a pour objectif de permettre aux élèves et à

l'enseignant de saisir les enjeux du concours et de décider conjointement de s'inscrire ou non à celui-ci en connaissance de cause. Pour constituer une épreuve d'essai, les enseignants choisiront des problèmes dans les épreuves précédentes de la problémothèque.

Inscription

Pour recevoir les épreuves I et II, l'enseignant inscrit en ligne chacune de ses classes et éventuellement celles de ses collègues (inscription multi-classes possible pour une même école). Il effectue le paiement du droit d'inscription qui est fixé à **13€ par classe**. Cette contribution permet de payer une cotisation pour chaque classe de la section belge auprès de l'organisation internationale du RMT (ARMT) et, surtout, de pouvoir organiser la finale et récompenser les classes qui y participent.

Calendrier

L'épreuve d'essai est à réaliser avec ses élèves avant la date limite d'inscription. Les dates des épreuves qualificatives I et II ainsi que celles de la finale sont communiquées au plus tard en début d'année scolaire. De manière générale, la section belge francophone définit un intervalle de deux semaines en janvier/février pendant lequel l'épreuve I doit être passée en classe, deux autres semaines sont fixées en mars/avril pour la passation de l'épreuve II qui se déroule également en classe. La finale, quant à elle, se passe à Nivelles un après-midi du mois de mai.

Pour plus d'informations, consulter le site <https://rmt-belgique.be/reglement>.

Publications de la SBPMef : les coins des problèmes

Comme vous le savez, les revues « Math-Jeunes » et « Math-Jeunes-Junior » qui furent publiées par notre société entre 1979 et 2008 se caractérisaient - entre autres - par des rubriques problèmes, Math-Quizz et Jeux présentées sous forme de concours aux élèves. Les meilleures solutions, proposées et rédigées par ceux-ci furent publiées en leur temps.

La SBPMef a décidé de publier à nouveau ces problèmes et les solutions des élèves dans leur forme originale. Trois tomes - sur les quatre prévus - sont dès à présent disponibles.

Tome 1 : problèmes des Math-Jeunes numéros 1 à 36.

Tome 2 : problèmes des Math-jeunes numéros 37 à 70.

Tome 3 : problèmes des Math-Jeunes numéros 71 à 102 et Math-Jeunes-Junior numéros 91J à 102J.

Vous pouvez les commander à notre secrétariat.

| | Non membres | Membres |
|----------------------|-------------|---------|
| Coin des problèmes 1 | 11 € | 7 € |
| Coin des problèmes 2 | 11 € | 7 € |
| Coin des problèmes 3 | 15 € | 10 € |
| Les trois tomes | 30 € | 20 € |

Annonces d'activités en Belgique

Nous insérons volontiers dans cet agenda, toutes les informations susceptibles d'intéresser les professeurs de mathématique, à condition qu'elles nous soient communiquées à temps (voir calendrier des parutions).

GROUPE LES MATHOPHILES **Année académique 2021-2022**

Ce groupe rassemble des formateurs de tous réseaux et travaille autour de questions de didactique des mathématiques au niveau de l'enseignement fondamental. Cette année, nous aurons comme préoccupation principale de nous approprier le nouveau référentiel de mathématiques en lien avec le Pacte d'Excellence.

Rappel des prochaines dates retenues pour les réunions :

Mercredi 9 février 2022

Jeudi 31 mars 2022

Vendredi 3 juin 2022

Les réunions du 9 février et du 31 mars se tiendront en principe à Champion de 9h à 13h. Celle du 3 juin aura lieu de 14h à 18h, lieu encore à déterminer.

Personne de contact : Françoise Baret (f.baret@helmo.be)



**GROUPE D'ENSEIGNEMENT
MATHÉMATIQUE (GEM)
2021-2022**



Les séminaires du GEM rassemblent des enseignants de mathématiques à différents niveaux, qui souhaitent échanger à propos de leurs pratiques, prendre du recul, réfléchir à différentes méthodologies, découvrir ou redécouvrir des facettes historiques des mathématiques, élaborer de nouvelles séquences d'enseignement, ...

Une part importante du travail, effectué en sous-groupes, consiste à produire des documents directement utilisables en classe, puis à les expérimenter, pour ensuite passer à une deuxième phase : les critiquer et les améliorer.

Les séminaires se tiennent à Louvain-la-Neuve des mercredis après-midi pour tous les sous-groupes.

Les prochaines dates pour l'année scolaire 2021-2022 sont les 1er et 15 décembre, le 19 janvier, les 9 et 23 février, le 16 mars, le 20 avril, le 11 mai et le 1er juin.

Pour les sujets retenus pour l'année 2021-2022, voir <https://www.sbpn.be/2021/10/e-sbpn-infor-n-202/>.



Si un de ces sujets vous intéresse, faites-vous connaître via l'adresse générale de contact du GEM contact@gem-math.be ou de la personne de contact du sous-groupe.

Lieu des réunions : Bâtiment Marc de Hemptinne, 2, chemin du Cyclotron, 1348 LLN.
Adresse du site du GEM : <http://www.gem-math.be>



CYCLE DE CONFÉRENCES ALTAÏR Programme 2021-2022

| | |
|-----------------|--|
| 5 février 2022 | Emmanuelle Javaux (ULiège) <i>« À la recherche des premières traces de vie sur la Terre et sur Mars »</i> |
| 12 février 2022 | Frank Pattyn (ULB) <i>« Antarctique et la hausse du niveau marin : le joker dans le jeu de cartes »</i> |
| 19 mars 2022 | Philippe Dubois (UMons) <i>« La pollution de nos océans par les microplastiques : le rôle de la recherche scientifique »</i> |
| 23 avril 2022 | Damya Laoui (Lab of Cellular and Molecular Immunology VUB-VIB) <i>« Comment utiliser ses propres cellules immunitaires contre le cancer »</i> |
| 7 mai 2022 | Davy Paindaveine (ULB) <i>« Quelques paradoxes dans le monde de l'aléatoire »</i> |

Horaire : le samedi matin de 10h à 12h

Localisation : ULB Campus Plaine, Forum Auditoire E, Boulevard du Triomphe

Tout public : 5 € par séance

Étudiants : entrée gratuite

Membres d'Altair : entrée gratuite

Renseignements : Alain JORISSEN (Alain.Jorissen@ulb.ac.be) ou 02 650 28 34 et Luc LEMAIRE (llemaire@ulb.ac.be) ou sur les sites : <http://altair.ulb.ac.be> et <https://www.facebook.com/Altair4ULB/>

Inscription requise sur <https://forms.gle/XLrq3SVfosXAZ8Qz8>



HISTOIRE DES MATHÉMATIQUES

Cours (2021-22) de Jean Michel DELIRE
(MA Sc.Math., PhD Philo et Lettres)

Les séances auront toutes lieu le mercredi, de 16h à 18h à la Salle Baugniet (ULB, rdc du bâtiment S, avenue Jeanne 44, 1050, Ixelles) ou à distance, dans le cadre des cours de l'Institut des Hautes Etudes de Belgique (IHEB).

Les 2, 9 et 23 février 2022

Les 2, 9 et 16 mars

Les 20 et 27 avril

Les 4, 11 et 18 mai (ce dernier cours aura lieu de 14h à 18h)

Pour plus de détails, veuillez contacter jean-michel.delire@ulb.be ou jmdelire@he2b.be



4^e ÉDITION des OLYMPIADES EUROPÉENNES de STATISTIQUE

Au cours de l'année scolaire 2021-2022, la Belgique participe pour la quatrième fois aux Olympiades européennes de Statistique. Celles-ci s'adressent aux élèves des deuxième et troisième degrés de l'enseignement secondaire et à leurs professeurs.

Pour tous les détails sur ces olympiades, voir <https://www.sbpn.be/2021/10/4-edition-des-olympiades-europeennes-de-statistique/>.

ATTENTION ! Vous pouvez inscrire les équipes **jusqu'au 12 décembre 2021** sur www.olympiadesstatistique.be.

Nouvelle publication



ADOLPHE QUETELET. PASSEUR D'IDÉES *Jean-Jacques Droesbeke, Préface de Marc Hallin*

Ce livre est consacré à la vie et à l'œuvre d'Adolphe Quetelet (1796-1874).

Ce personnage a connu une existence extraordinaire.

Débutant à l'époque napoléonienne, puis se développant sous le régime hollandais, elle a connu son apothéose dans la Belgique nouvelle. Les activités multiples de Quetelet sont liées à l'astronomie, la statistique, la sociologie... Elles ont fait de lui une des personnalités scientifiques les plus marquantes et les plus attachantes de son époque.

Table des matières

Préface de Marc Hallin

Avant-propos

Chronologie

Chapitre 1 — Une petite enfance bousculée (1796-1803)

François-Augustin Quetelet – La formation d'un couple – La vie familiale entre 1796 et 1803 – Les premières années d'Adolphe Quetelet.

Chapitre 2 — Des études valorisantes (1803-1813)

Les études primaires à Gand, à la fin du dix-huitième siècle – Les conséquences de la loi Chaptal sur les écoles de Gand – Le Lycée de Gand – Comment se passent les études d'Adolphe au Lycée ? – Deux années de formation intenses (1811- 1813) – Une enfance et une adolescence pleines de promesses.

Chapitre 3 — Et maintenant, que faire ? (1813-1816)

L'enseignement, voilà un beau métier – Le tournant de l'année 1815 – Quetelet est avant tout un littéraire – Une complicité fructueuse – La fin d'une période romanesque.

Chapitre 4 — Un basculement vers les sciences (1816-1817)

Un ministre bienveillant – La création de l'université de Gand – L'Académie des Sciences et Belles-Lettres de Bruxelles – Le moment du basculement.

Chapitre 5 — Des études universitaires rondement menées (1817-1819)

Les *Annales Beligiques* – Les études universitaires de Quetelet – Le grand jour est arrivé – Un cadeau profitable – Un épanouissement incroyable.

Chapitre 6 — La vie d'un néo- Bruxellois (1819-1823)

La découverte d'une ville – L'Athénée de Bruxelles – Le *Mercur belge* – Une nouvelle amitié – Une société « subversive » – Une élection opportune – L'action de Quetelet à l'Académie Royale de Bruxelles (1821- 1823) – La Société des Douze – 1823 : une année charnière.

Chapitre 7 — Un projet générateur de rencontres (1823-1824)

Un projet important – L'astronomie et l'Observatoire de Paris avant 1823 – Une rencontre providentielle – L'approfondissement et la pratique de l'astronomie – Quetelet et la probabilité – Quetelet, la statistique et la moyenne – Un homme comblé – Une manne d'idées.

Chapitre 8 — Un début de fringale (1824-1826)

Un projet difficile à mettre en œuvre – Cécile Curtet et ses parents – De nouveaux enseignements –Correspondance mathématique et physique – Une attirance pour la

statistique – Et l'Observatoire ?

Chapitre 9 — Entre enseignement, statistique et astronomie (1826-1828)

Les leçons au Musée – Les premiers travaux statistiques – Une stratégie de collaborations – Un rythme de publications significatif – La science à la portée d'un public cultivé – Et l'Observatoire ? – Dix ans se sont passés...

Chapitre 10 — Un passage par une révolution (1829-1831)

Un voyage bien organisé – Un voyage perturbé – Le projet d'une université à Bruxelles – Des idées de statisticien – Un observatoire, enfin ? – Le premier roi des Belges – Une période difficile s'achève.

Chapitre 11 — Une période de consolidation (1832-1834)

Un bâtiment enfin accessible... – ...mais un métier d'astronome peu actif – La météorologie en Belgique avant 1830 – Comment consolider ses acquis ? – Une méthode de travail bien gérée – La famille s'agrandit – Un homme vexé – Une deuxième année charnière.

Chapitre 12 — L'homme moyen (1835-1840)

La vie quotidienne à l'Observatoire – L'homme et le développement de ses facultés – Les travaux à l'Observatoire – L'École royale militaire – Les leçons aux princes – La fin d'une décennie.

Chapitre 13 — Une période faste (1841-1854)

La Commission centrale de statistique – Le recensement de 1842 – L'Observatoire, l'Académie, la statistique – Des lettres originales – Le climat de la Belgique – Des sollicitations tous azimuts – Isaure Quetelet et Paul Clays – Des congrès internationaux – Le passage au sommet.

Chapitre 14 — Un enchaînement douloureux (1855-1874)

La vie à l'Observatoire – Une attaque d'apoplexie – Ernest Quetelet – L'après... – Plutôt s'user que se rouiller – La fin d'un grand homme – Et si on imaginait ?

Épilogue

Biographies de quelques personnages liés à Quetelet et à sa famille

Arago François – Babbage Charles – Bauwens Lieven – Bouvard Alexis – Bravais Alexis – Cornelissen Égide – Dandelin Germain – Falck Antoine – Fourier Joseph – Garnier Jean-Guillaume – Gauss Carl – Herschel John – Houzeau Jean-Charles – Keverberg Charles – Lacroix Sylvestre – Laplace Pierre-Simon – Lesbroussart Philippe – Liagre Jean-Baptiste – Mailly Édouard – Maury Matthew – Nieuport, le Commandeur – Nightingale Florence – Plateau Joseph – Raoul Louis-Vincent – Reiffenberg Frédéric – Schumacher Heinrich – Smits Édouard – Stassart Goswin – Van Hulthem Charles – Verhulst Pierre – Villermé Louis.

Les publications de Quetelet

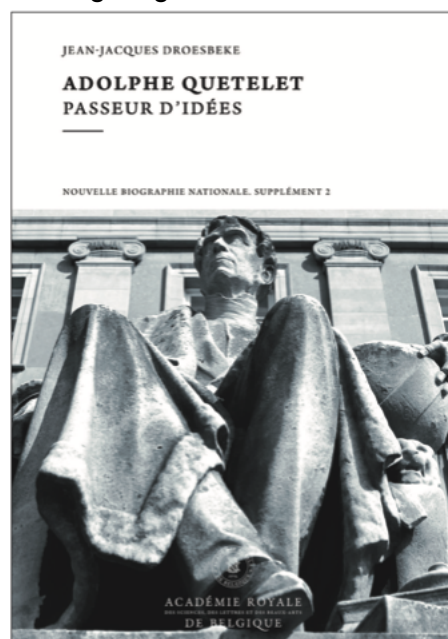
Bibliographie

Index des noms des personnages

Index des appellations, associations, institutions et organismes

AUTEUR

Né à Ixelles le 15 décembre 1942. Statisticien tourné vers les problèmes de société, Jean-Jacques Droesbeke s'est tout particulièrement intéressé à l'analyse des séries temporelles, aux méthodes d'enquête, à l'enseignement et à l'histoire de sa discipline. Professeur émérite à l'Université libre de Bruxelles, il est membre de plusieurs sociétés savantes et membre titulaire honoraire de l'Académie royale des Sciences d'Outre-Mer de Belgique.



Pour commander le livre en version papier ou numérique, rendez-vous sur <https://academie-editions.be/accueil/447-adolphe-quetelet.html>.

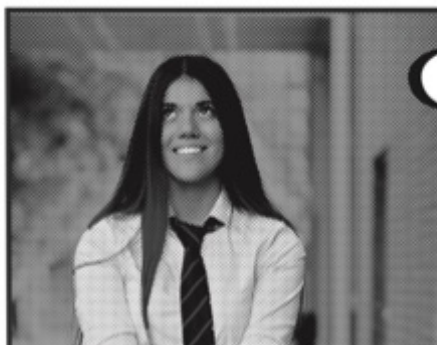
UMONS

Université de Mons

www.umons.be



**TOUTES LES INFOS SUR
NOTRE OFFRE D'ÉTUDES
ET NOS ACTIVITÉS**



**PLUS DE 150
FORMATIONS !**

**DU BACHELIER
AU DOCTORAT**



ARCHITECTURE / URBANISME // BIOMED / MÉDECINE / PHARMA // PSYCHO / ÉDUCATION / LOGOPÉDIE
DROIT // POLYTECH - INGÉNIEUR CIVIL // SCIENCES HUMAINES ET SOCIALES //
SCIENCES - BIOLOGIE / CHIMIE / INFORMATIQUE / MATH // PHYSIQUE //
FORMATION À L'ENSEIGNEMENT // TRADUCTION / INTERPRÉTATION // WAROCQUÉ - ÉCONOMIE / GESTION